 GENERI, s.r.o. Uničovská 50 787 01 ŠUMPERK tel.: 583 221 500, fax: 583 214 183	UŽIVATELSKÝ NÁVOD	Strana: 1/ 2
	ROZVÁDĚČE NN SE ZKRATOVOU ODOLNOSTÍ DO 10kA	N740088
	TYP: L.DA0 - hliníkové, L.DA1 - polyesterové, L.DA2 - oceloplechové	Platnost od: 20.4.2016

Tento uživatelský návod je vypracován v souladu se:

- Zákonem o technických požadavcích na výrobky č. 22/1997 Sb. v platném znění
- Nařízením vlády č. 118/2016 Sb., kterým se stanoví technické požadavky na elektrická zařízení nízkého napětí
- Nařízením vlády č. 117/2016 Sb., kterým se stanoví technické požadavky na výrobky z hlediska jejich elektromagnetické kompatibility.

1. POUŽITÍ

Rozváděče L.DA. (dále jen rozváděče) jsou určeny k instalaci zejména v průmyslu a těžkých provozech.

2. PROVOZNÍ PODMÍNKY

2.1. Vnější vlivy dle ČSN 332000-5-51 - kat. A: PROSTŘEDÍ

Kód	Popis vnějšího vlivu	Údaj
AA	Teplota okolí *	-20°C až +40 °C
AB	Atmosférická vlhkost	do +30°C...100 % do +40 °C...70 %
AD5	Výskyt vody	tryskající voda
AE6	Výskyt cizích pevných těles	silná prašnost
AF4	Výskyt korozivních nebo znečišť.láték	trvalý
AG3	Ráz	silný (7)
AH	Vibrace	viz. čl. 7 - Revize

* Některé rozváděče ve speciálním provedení jsou určeny pro širší rozsahy teploty okolí. Rozsah je potom uveden na firemním štítku ve tvaru např. $-40^{\circ}\text{C} \leq T_a \leq 40^{\circ}\text{C}$.

2.2. Vnější vlivy dle ČSN 33 2000-5-51 - kat. B: VYUŽITÍ

Kód	Popis vnějšího vlivu	Údaj
BA5	Schopnost osob	znalé osoby
BC3	Kontakt osob s potenciálem země	Častý

2.3. Neuvedené vnější vlivy jsou v souladu s ČSN 332000-5-51 normální.

2.4. Pracovní poloha: svislá

3. TECHNICKÉ ÚDAJE

Název	Údaj	Norma, poznámka	
Provedení rozváděče	Rozváděč nn Výkonový rozváděč	ČSN EN 61439-1 ČSN EN 61439-2	
Jmenovité napětí a proud	viz firemní štítek		
Jmenovitý krátkodobý proud	max. 10kA	ČSN EN 61439-1	
Elektromagnetická kompatibilita	rozváděč bez vestavěných elektronických zařízení odolný vůči rušení vyzařující krátkodobá rušení	dle ČSN EN 61439-1 se nevyžaduje žádné další ověřování	
	rozváděč s vestavěným elektronickým zařízením odolný vůči rušení nevyzařující krátkodobá rušení	Dle harmonizovaných ČSN IEC pro EMC	
Stupeň krytí	viz výrobní štítek	ČSN EN 60529	
Materiál	L.DA0	Al – tlakový odlitek	DIN 1725 (AlSi12)
	L.DA1	polyester vyztužený skelnými vlákny	barva šedá (RAL 7001)
	L.DA2	ocelový plech	11 321 nebo 17 240
Povrchová úprava L.DA0	prášková vypalovací barva	šedá RAL 7001	
Povrchová úprava L.DA2 ¹⁾	prášková vypalovací barva	šedá RAL 7032 S	
Hořlavost skříně L.DA1	obtížně zápalné, samozhášecí	UL - S94.V – 0 (též bezhalogenové)	
Vnější PE svorka	16 mm ² (pro L.DA0,2)	2x šroub M5 s příložkou	

1) Neplatí pro rozváděče z korozivzdorné oceli tř.17.



BEZPEČNOSTNÍ POKYNY A NEVHODNÉ POUŽITÍ

Tento uživatelský návod nenechávejte za provozu uvnitř rozváděče!

- Rozváděče nejsou určeny laické obsluze. Instalaci, uvedení do provozu a jakýkoliv servisní zásah musí být prováděn pracovníky s odbornou kvalifikací a v souladu s bezpečnostními předpisy.
- Rozváděče provozujte v souladu se zde uvedenými provozními podmínkami, technickými a štítkovými údaji.
- Rozváděče neprovozujte v prostorech s nebezpečím výbuchu!
- Spínací a jističí přístroje uvnitř rozváděčů mohou produkovat krátkodobá elektromagnetická rušení, proto se smí používat v oblastech průmyslu, kde nemají negativní vliv na další zařízení.
- Skladování, přepravu, montáž, instalaci, revizi a preventivní údržbu, opravy a servis provádějte podle dále uvedených pokynů.

4. NÁVOD PRO MONTÁŽ

4.1. Upevnění skříně

4.1.1. Skříně L.DA0, L.DA1

Rozečte upevňovacích otvorů jsou vyznačeny zespuď skříně. Otvory pro upevňovací šrouby jsou přístupné po odejmutí víka.

4.1.2. Skříně L.DA2

Tyto skříně lze upevnit dvěma různými způsoby:

- Zezadu šrouby M6, které zvenku skříně přes nosnou konstrukci zašroubujete do „slepých“ závitových otvorů ve dně skříně.
- Zepředu (nebo zezadu) šrouby M8, které vložíte do otvorů v nerezových patkách (dodávané odděleně jako součást balení skříně). Patky připevníte nerezovými šrouby M6 zašroubenými zvenku do slepých závitových děr ve dně skříně. Patky lze umístit libovolně na svislou nebo vodorovnou stranu skříně.

4.2. Vstupy kabelů



Každá vývodka utěsní pouze určitý rozsah vnějších průměrů kabelu. V případě většího počtu je nutno vsunout a utěsnit kabel do vývodky vždy postupně z jedné strany (např. zleva doprava) a začít vývodkami ve spodní řadě a následně pokračovat vývodkami v řadě hned nad nimi. K usnadnění montáže vývodek je možno dodat i speciální utahovací kleště – viz obrázek. Pro dosažení spolehlivého krytí vývodky řádně utáhněte. Nevyužitě otvory zaslepte zátkami v odpovídajícím stupni krytí.

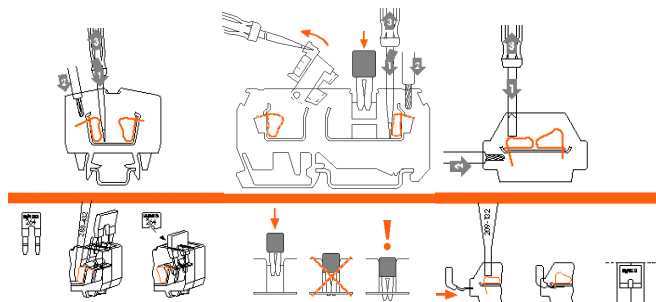
4.3. Připojení vodičů na svorky

Pro připojení vodičů mohou být použity svornice s klecovou pružinou nebo svornice šroubové.


4.3.1. Svornice s klecovou pružinou

Stlačením klecové pružiny svornice (1) např. vhodným šroubovákem (příp. speciálním šroubovákem WAGO, který je dodáván pouze na přání zákazníka), uvolníte okno pro připojení vodiče. Nasunutím vodiče (2) a uvolněním klecové pružiny (3) dojde k dokonalému proudovodnému spoji.

Při propojení dvou sousedních svornic s klecovou pružinou pomocí speciální nožové propojky, vtačte tuto propojku silně do obou svornic tak, aby svornici nepřesahovala (viz následující obrázek).



U některých typů svornic s klecovou pružinou je nutné pro připojení vodiče s dutinkou použít svornici s připojovacím průřezem o řád vyšší, než je průřez vodiče. Např. pro vodič 2,5 mm² s dutinkou je nutné použít svornici 4,0 mm².

 GENERI, s.r.o. Uničovská 50 787 01 ŠUMPERK tel.: 583 221 500, fax: 583 214 183	UŽIVATELSKÝ NÁVOD		Strana: 2 / 2
	ROZVÁDĚČE NN SE ZKRATOVOU ODOLNOSTÍ DO 10kA		N740088
	TYP: L.DA0 - hliníkové, L.DA1 - polyesterové, L.DA2 - oceloplechové		Platnost od: 20.4.2016

4.3.2. Svornice šroubové



Vodiče připojte z boku svornice a spoj řádně utáhněte. Při **propojení šroubových svornic** (viz předcházející obrázek) řádně utáhněte šroubové propojky. Je-li v rozváděči osazena **PE / FE** lišt, pak při zapojování pouze jednoho vodiče na svorku je nutno zahrnout konec odizolovaného vodiče do tvaru U, aby byla příložka svorky v rovině.

4.4. Obecné požadavky

Slané vodiče opatřete vždy koncovými dutinkami. Ukončování dutinkami doporučujeme provést také u plyných měděných vodičů bez povrchové ochrany při výskytu **agresivní atmosféry**. **Ukončení slaných vodičů měkkou pájkou** je dovoleno až na jejich samotném konci (cca 1mm) a to pouze pro zamezení roztržení.

Pro oba typy svornic platí, že do jednoho připojovacího otvoru lze vložit pouze jeden vodič a jeho průřez nesmí být větší, než je jmenovitý průřez svornice. Izolace vodiče musí sahat co nejbližší vlastnímu proudovodnému spoji. Vodič nesmí být nijak poškozen.

Místa připojení ochranných vodičů (případně i další kovové plochy podléhající korozi) doporučujeme alespoň 1 x ročně (dle prostředí) ošetřit mazacím tukem (neplatí pro nerezové rozváděče).

Nevyužité vodiče bez napětí zapojte do volných svorek (včetně ochranných) nebo ukončete jiným způsobem dle platných předpisů.

5. INSTALACE DLE PLATNÝCH PŘEDPISŮ

Použití rozváděče v uvažovaných prostorách musí být v souladu s výše uvedenými provozními podmínkami, místními provozními předpisy, ČSN a dalšími platnými předpisy.

Ochrana před úrazem elektrickým proudem je kromě výše uvedených předpisů dána také ČSN 332000-4-41, ČSN EN 61140 a dalšími návaznými předpisy. **Bezpečnostní předpisy pro obsluhu a práci** na elektrických zařízeních jsou dány ČSN EN 50110-1, **odbornou způsobilost** pracovníků v elektrotechnice řeší vyhláška č. 50/1978 Sb. v platném znění.

6. REVIZE A PREVENTIVNÍ ÚDRŽBA

Revize a preventivní údržba elektrického zařízení je dána ČSN 331500 (pokud vyhláška nebo místní předpis nestanoví jinak). Rozváděče mají všechny mechanické a elektrické spoje zajištěny proti samovolnosti. Zkoušky přístrojů na vibrace (vnější vlivy povahy AH1,2,3 dle ČSN 332000-5-51) ve vztahu ke třídám klimatických podmínek dle ČSN EN 60721-3-3 a ČSN EN 60721-3-4 však nejsou prováděny. **Proto doporučujeme pro pohyblivá zařízení provádět revizi nejméně 2x ročně.**

7. REKONSTRUKCE, OPRAVY, SERVIS

Rekonstrukce a opravy by přednostně měly být svěřeny výrobcí nebo jím pověřené organizaci. Následující části jsou považovány za **neopravitelné** a musí být při poškození **vyměněny**:

- těsnění a neztratné šrouby ve víku
- svornice a veškeré elektrické komponenty

Při opravě musí být zachována mechanická pevnost skříně (7J) a stupeň krytí.

Při jakémkoliv problému týkajícího se výrobků GENERI, s.r.o. (např. při ztrátě průvodní dokumentace, technické závadě atd.) **stačí odečíst z firemního štítku Typ zařízení a Sériové výrobní číslo (No.)** Za pomoci těchto dvou údajů lze u výrobce dohledat veškerou průvodní a technickou dokumentaci konkrétního výrobku.

8. SKLADOVÁNÍ, BALENÍ, PŘEPRAVA

Rozváděče se **skladují** při teplotě okolí +5°C až +40°C, v neagresivních vnitřních prostorách bez UV záření a povětrnostních vlivů, ve kterých nedojde ke zhoršení jakosti (klimatické podmínky 1K2, biologické podmínky 1B1, chemické aktivní látky 1C2, mechanicky aktivní látky 1S1, a mechanické podmínky 1M2 dle ČSN EN 60721-3-1).

Rozváděče se **balí** do ochranné fólie a expedují v kartónových krabicích (větší skříně mohou být upevněny na paletách).

Doprava je standardně zajišťována expresní službou do 24 hodin, případně dle požadavku. Zasílá se i na dobírku.

Podmínky přepravy jsou 2K2, 2B1, 2C2, 2S1, 2M2 dle ČSN EN 60721-3-2.

9. DODACÍ PODMÍNKY

Cena zboží, dodací lhůty, způsob platby, způsob přepravy je uveden v kupní smlouvě nebo potvrzení objednávky.

10. NÁHRADNÍ DÍLY

V každém rozváděči je vloženo schéma zapojení, ve kterém jsou vypsány jednotlivé elektrické komponenty.



11. LIKVIDACE VÝROBKU

Nepotřebné výrobky likvidujte v souladu s platnými předpisy. Všechny komponenty mohou při spalování uvolňovat škodlivé výpary!

12. PRŮVODNÍ DOKUMENTACE

- EU prohlášení o shodě
- schéma zapojení vložené v rozváděči
- tento uživatelský návod včetně záruky
- dodací list

ZÁRUKA

Výrobek typ:	L.DA0	L.DA1	L.DA2
Zatrhněte:	<input type="checkbox"/>	<input type="checkbox"/>	<input type="checkbox"/>
Výrobní číslo No.:	od:	do:	

Na tento výrobek je Vám poskytnuta záruka po dobu 12 měsíců (pokud není v kupní smlouvě stanoveno jinak) ode dne, kdy byl předán. Ručíme za kvalitu práce a materiálu. Vlivem skladování, při přepravě i při používání se přesto mohou objevit nedostatky ve výrobním podniku nezjistitelné. Pokud byly zapříčiněny chybným materiálem nebo výrobou, uvedeme výrobek na vlastní náklady do bezvadného stavu. Záruka se nevztahuje na vady vzniklé chybným zacházením, mechanickým poškozením a nedodržením montážních instrukcí a pokynů pro údržbu.

VÝSTUPNÍ KONTROLA		
pověřeny pracovník:	výsledek :	razítko a podpis:
	OK	

ISO 9001



PŘEJEME VÁM MAXIMÁLNÍ SPOKOJENOST S NAŠIMI VÝROBKY A SLUŽBAMI